

ΟΔΟΝΤΙΑΤΡΙΚΑ

Το χαμόγελο μπορεί να χαρακτηριστεί και ως καθρέφτης της προσωπικότητας του ανθρώπου. Υπάρχουν όμως περιπτώσεις ανθρώπων που διστάζουν να χαμογελάσουν λόγω αισθητικών προβλημάτων στα μπροστινά τους δόντια, φυσικά ή τεχνητά. Είναι ένα πρόβλημα που μπορεί πλέον εύκολα να λυθεί.



Γράφει η ΔΟΜΝΑ
ΕΥΑΓΓΕΛΙΔΟΥ

Οδοντίατρος,
ειδικευθείσα
στην Προσθετολογία
και στα Οδοντικά
Εμφυτεύματα

Πότε είναι **όμορφο**
το **χαμόγελο**

Το όμορφο χαμόγελο βγαίνει από την ψυχή μας και τίποτε δεν μπορεί να συγκριθεί με τη ζεστασιά που φέρνει στους ανθρώπους γύρω μας. Υπάρχουν όμως περιπτώσεις ανθρώπων που διστάζουν να χαμογελάσουν λόγω αισθητι-

κών προβλημάτων στα μπροστινά τους δόντια, φυσικά ή τεχνητά.

Τα φυσικά δόντια, πολλές φορές, εμφανίζουν προβλήματα θέσης, δυσχρωμίας ή συνωστισμού, ενώ οι προσθετικές εργασίες των προσθίων δοντιών, έπειτα από χρόνια χρήσης, χρειάζονται πολλές φορές αντικατάσταση για λειτουργικούς και αισθητικούς λόγους. Η αντιμετώπιση αισθητικών προβλημάτων είναι ιδιαίτερα συχνή στα οδοντιατρεία, όχι μόνο γιατί η ευαισθησία των ασθενών σε θέματα αισθητικής αυξάνεται, αλλά και γιατί τα τελευταία χρόνια έχουμε στη διάθεσή μας υλικά υψηλής αισθητικής απόδοσης που βελτιώνουν σημαντικά τις προσδοκίες από τέτοιου είδους εργασίες.

Πριν προχωρήσουμε σε αισθητικές παρεμβάσεις σε φυσικά δόντια ή σε αντικατάσταση παλαιών προσθετικών εργασιών για αισθητικούς λόγους, είναι απαραίτητο να προηγηθεί μια λεπτομερής και μεθοδική ανάλυση των χαρακτηριστικών των δοντιών ή της παλαιάς εργασίας, ώστε να εντοπίσουμε τα χαρακτηριστικά που πρέπει να διατηρηθούν καθώς και εκείνα που χρήζουν βελτίωσης. Η ανάλυση έχει σκοπό να αξιολογήσει κατά πόσον τα δόντια βρίσκονται σε αρμονία με το υπόλοιπο στόμα καθώς και με το πρόσωπο, και γίνεται με μια λογική ακολουθία: ξεκινώντας από το κοπτικό χείλος των προσθίων δοντιών και καταλήγοντας στο επίπεδο των ούλων.

Τα ανατομικά στοιχεία που εξετάζονται στα πρόσθια δόντια προκειμένου να αξιολογηθεί η αισθητική τους είναι:

- ▶ Το επίπεδο που δημιουργούν τα κοπτικά χείλη των προσθίων δοντιών.
- ▶ Το μήκος των προσθίων δοντιών.
- ▶ Το προφίλ των προσθίων δοντιών.
- ▶ Η αναλογία μήκους προς πλάτος

τού κάθε δοντιού ξεχωριστά.

- ▶ Η αναλογία μεγέθους των δοντιών μεταξύ τους και
- ▶ Το επίπεδο των ούλων που περιβάλλουν τα δόντια.

Αναλυτικότερα το επίπεδο του κοπτικού χείλους των προσθίων

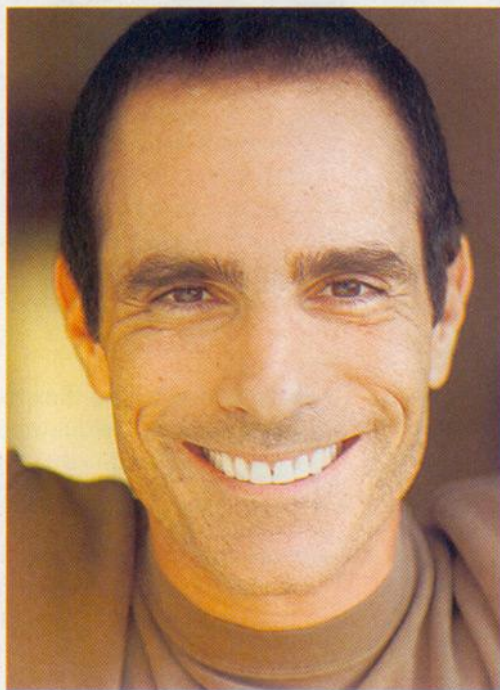
δοντιών μιας προσθετικής εργασίας, που λέγεται και κοπτικό επίπεδο, μπορεί να είναι κοίλο, κυρτό ή και ευθύ. Το ευθύ κοπτικό επίπεδο είναι αισθητικά αποδεκτό μόνο σε ανθρώπους μεγάλης ηλικίας ενώ σε νέους ασθενείς είναι αντιαισθητικό. Αντίθετα, στους νέους ασθενείς μας το επίπεδο των προσθίων δοντιών πρέπει να είναι ελαφρώς κυρτό για να αποδίδει και οδοντικά το νεαρό της ηλικίας. Ένα άλλο σημαντικό στοιχείο είναι η σχέση του επιπέδου των προσθίων δοντιών με το επίπεδο που καθορίζεται από τις κόρες των ματιών. Όταν τα δύο επίπεδα είναι μεταξύ τους παράλληλα ή το κοπτικό επίπεδο είναι ελαφρώς κεκλιμένο, η σχέση είναι αποδεκτή αισθητικά.

Το μήκος των προσθίων δοντιών, και ιδιαίτερα του κεντρικού τομέα, είναι καθοριστικό για τον σχεδιασμό ενός αισθητικά αποδεκτού χαμόγελου. Σε γενικές γραμμές, το μήκος του κεντρικού τομέα κυμαίνεται μεταξύ 10,5 και 11 χιλιοστών.

Πολλές φορές η θεραπεία χρειάζεται να συνδυαστεί και με θεραπεία των ούλων, ώστε είτε να μακρύνουν δόντια που είναι πολύ κοντά λόγω αποτριβής, είτε να κοντύνουν δόντια που έχουν επιμηκυνθεί από απώλεια του οστού και των ούλων που τα στήριζε. Ο τελικός προσδιορισμός του μήκους γίνεται εξετάζοντας παράλληλα παράγοντες όπως η ηλικία και το φύλο του ασθενούς, το μήκος και η καμπυλότητα του άνω χείλους καθώς και οι προτιμήσεις του ασθενούς.

Οριστική απόφαση λαμβάνεται στο στάδιο των προσωρινών εργασιών, που δίνουν στον ασθενή μας τη δυνατότητα να αποφασίσει αν ικανοποιείται από το οδοντικό μήκος που του έχουμε αποδώσει ή προτιμά τροποποιήσεις πριν προχωρήσουμε στην κατασκευή της μόνιμης προσθετικής εργασίας.

Το προφίλ των προσθίων δοντιών



Οι ολοκεραμικές εργασίες μπορούν να γίνουν ιδιαίτερα λεπτές και να κολληθούν στην εξωτερική επιφάνεια των δοντιών με ελάχιστη προπαρασκευή



σε παιαίες προσθετικές εργασίες είναι πολλές φορές ευθύ, κυρίως λόγω ανεπαρκούς προετοιμασίας των δοντιών που στηρίζουν την προσθετική εργασία. Αυτό έχει ως αποτέλεσμα η εργασία να γίνεται ογκώδης, κυρίως στο κοπτικό της τριτημόριο, με συνέπειες τόσο στην προφορά των ήχων «φι» και «βήτα» όσο και στην αισθητική του τομέα που, όντας επίπεδος, φαίνεται και μονοχρωματικός. Η αξιολόγηση του υπερβολικού όγκου γίνεται μετρώντας το παρεοιγλωσσικό εύρος μιας στεφάνης στο όριο μεταξύ του κοπτικού και μέσου τριτημορίου της. Το μέσο πάχος είναι 2,5 με 3,3 χιλ. και κρίνεται υπερβολικό όταν ξεπερνά τα 3,5 χιλ.

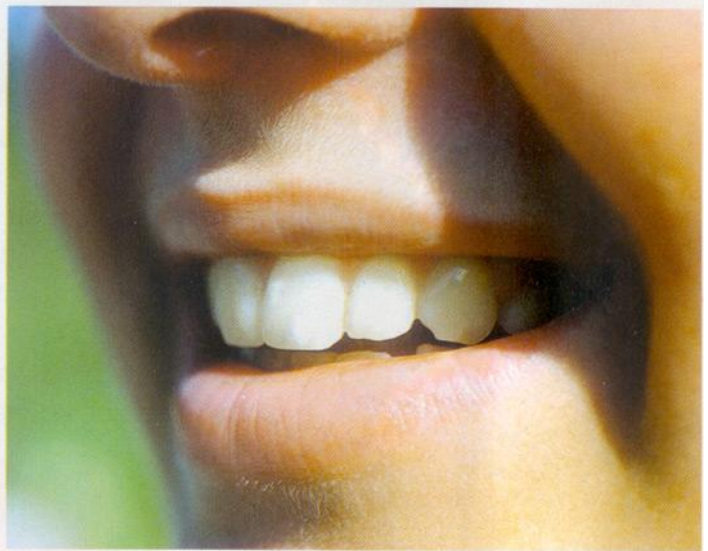
Η οδοντική αναλογία υπολογίζεται διαιρώντας το πλάτος του δοντιού με το μήκος του. Η ιδανική αναλογία μήκους προς πλάτος στον κεντρικό τομέα είναι 75-80%. Κάτω από αυτό το πηλίκο, ο κεντρικός τομέας είναι στενός, ενώ πάνω από αυτό, το δόντι εμφανίζεται πλατύ. Η αναλογία μήκους προς πλάτος πρέπει να είναι τέτοια ώστε οι κεντρικοί τομείς να κυριαρχούν στο χαμόγελο, σε σχέση με τα άλλα δόντια.

Η αναλογία των δοντιών ως προς το οδοντικό σύνολο ουσιαστικά καθορίζει την ισορροπία των δοντιών μεταξύ τους. Για να είναι η εικόνα αισθητικά σωστή θα πρέπει οι κεντρικοί τομείς να έχουν τη σωστή αναλογία μήκους-πλάτους και το μέγεθός τους να τους επιτρέπει να κυριαρχούν στο χαμόγελο. Ιδανική θεωρείται η «χρυσή» αναλογία, σύμφωνα με την οποία οι κεντρικοί τομείς είναι περίπου 60% μεγαλύτεροι από τους πλάγιους τομείς, οι οποίοι με τη σειρά τους είναι κατά 60% μεγαλύτεροι από τον μισό κυνόδοντα.

Το επίπεδο των ούλων γύρω από τα δόντια είναι το τελευταίο σημείο που πρέπει να εξεταστεί πριν από τον σχεδιασμό της προσθετικής θεραπείας. Η μορφή των ούλων μπορεί να χρειαστεί τροποποίηση για να θεραπευθεί η ουλίτιδα, να εξαλειφθούν υπολειμματικοί περιοδοντικοί θύλακοι, να βελτιωθεί η συμμετρία των ούλων στους κεντρικούς τομείς, να ενισχυθεί η ιδανική αναλογία μήκους-πλάτους στα πρόσθια δόντια, να μειωθεί ο όγκος των ούλων που φαίνονται στο χαμόγελο, ώστε τελικά να διευκολυνθεί η κατασκευή της αποκατάστασης.

Η αντικατάσταση των παιαίων προσθετικών εργασιών με νέες έχει νόημα όταν μαζί με τις παραπάνω αρχές δοθεί σημασία και στα υλικά που θα χρησιμοποιηθούν στη νέα αποκατάσταση. Η επιλογή των υλικών που θα χρησιμοποιηθούν σε μια εργασία υψηλών αισθητικών απαιτήσεων βασίζεται στις αισθητικές και λειτουργικές ανάγκες του ασθενούς μας, στα κίνητρα και τις προσδοκίες του, στην ακεραιότητα της εναπομείνουσας οδοντικής ουσίας, στην συγκλεισιακή σχέση με τον αντίθετο φραγμό, την προσδοκώμενη διάρκεια ζωής της αποκατάστασης και το κόστος της εργασίας.

Οι επιλογές μας αυτήν τη στιγμή είναι οι μεταλλοκεραμικές και οι ολοκεραμικές εργασίες. Ο πιο συνηθισμένος τύπος προσθετικής εργασίας είναι η μεταλλοκεραμική, δηλαδή η εργασία στην οποία η πορσελάνη στηρίζεται πάνω σε μεταλλικό σκελετό που της δίνει μεγάλη αντοχή, περιορίζει όμως το αισθητικό αποτέλεσμα λόγω της ύπαρξης του αδιαφανούς μετάλλου, που εμποδίζει τη διόδο του φωτός μέσα από το δόντι. Επιπλέον, το τελειώ-



Για να είναι η εικόνα αισθητικά καλή θα πρέπει οι κεντρικοί τομείς να έχουν τη σωστή αναλογία μήκους - πλάτους

μα της εργασίας μπορεί να εμφανιστεί έπειτα από κάποιο διάστημα λόγω υφίζησης των ούλων, που δημιουργεί ένα αντιαισθητικό γκρι χρώμα στο επίπεδο των ούλων και μπορεί να προδώσει ακόμη και μια άρτια, λειτουργικά, προσθετική εργασία.

Η οπτική συμπεριφορά των μεταλλοκεραμικών εργασιών βελτιώνεται σημαντικά όταν χρησιμοποιηθούν για την κατασκευή του μεταλλικού σκελετού κράματα με υψηλή περιεκτικότητα σε χρυσό, ενώ μεγάλη διαφορά υπέρ της αισθητικής κάνει και η αντικατάσταση του μεταλλικού τελειώματος με υψηλής αντοχής πορσελάνη, ώστε ακόμη κι αν επέλθει υφίζηση των ούλων να μην αποκαλυφθεί η ύπαρξη της προσθετικής εργασίας.

Οι ολοκεραμικές εργασίες, τέλος, αποτελούνται μόνο από πορσελάνη κι έχουν εξαιρετική οπτική συμπεριφορά και ανώτερη αισθητική λόγω της απουσίας μετάλλου στο εσωτερικό τους. Η επιλογή τους θεωρείται σκόπιμη σε περιπτώσεις που οι συνθήκες στο στόμα το επιτρέπουν, ώστε να εξασφαλιστεί πως δεν πρόκειται να σπάσουν κατά τη λειτουργία τους. Οι ολοκεραμικές εργασίες μπορούν να γίνουν και ιδιαίτερα λεπτές και να κολληθούν στην εξωτερική επιφάνεια των δοντιών, απαιτώντας ελάχιστη προπαρασκευή. Οι κατασκευές αυτές ονομάζονται όψεις πορσελάνης και χρησιμοποιούνται με θαυμάσια αποτελέσματα στους ασθενείς με φυσικά δόντια και υψηλές αισθητικές απαιτήσεις.

Οι οδοντίατροι, γνωρίζοντας σε βάθος όλα τα παραπάνω στοιχεία, σε συνδυασμό με την κατάλληλη οδοντοτεχνική υποστήριξη, προσφέρουν πάντα την καλύτερη δυνατή θεραπεία στους ασθενείς. Ακόμη όμως κι όταν όλα τα αισθητικά προβλήματα που ενδέχεται να έχουν τα μπροστινά δόντια ξεπεραστούν, η λάμπη του χαμόγελου θα βγαίνει πάντα από την ψυχή των ασθενών μας.

